

FCG.

Järvenpään asunto- ohjelman kasvutavoitteet

Toimeksianto ja toteutus

- Selvityksen tavoitteena on arvioida Järvenpään asunto-ohjelman vaikutus kaupungin talouteen.
- Arvio on tehty kahden eri väestöskenaarion avulla.
- **Aineistot:**
 - Järvenpään asunto-ohjelman mukainen kasvutavoite
 - Esitys matalammasta kasvutavoitteesta
 - Ikäryhmäkohtaiset tulo ja menot
 - Tilastokeskus - väestötiedot
 - Valtiokonttori - kustannukset
 - Verohallinto - verotulot
 - VM – valtionosuudet
 - Väestöskenaarit eri muuttomäärille - MDI

Kuntalaisen hinta ja muuttoliikkeen tarkastelu

- **Kaikki kaupungille kohdistuvat tulot ja menot (2022) on jaettu kaupungin omalle ikärakenteelle. Keskiarvoistarkastelu.**

Tulot lajeittain

- Valtionosuudet (VM ja OKM)– on jaettu ikäryhmiin järjestelmäperusteisesti ja yleiset, jakamattomat valtionosuudet on jaettu tasan eri ikäryhmiin.
- Peruspalveluihin kuuluva omarahoitusosuus näkyy negatiivisena aktiivi-ikäisillä. OKM toimitti eri pyynnöstä omat, peruspalveluiden valtionosuudesta poikkeavat valtionosuutensa.
- Tuloverotulot jaetaan tilaston perusteella ikäryhmittäin (verohallinto – toteutuneet verotulot kunnittain)
- Kiinteistöverot jaetaan tasan eri ikäryhmien kesken (Tilastokeskus – toteutuneet verotulot)
- Yhteisöverot kohdistetaan työikäiselle väestölle (Tilastokeskus – toteutuneet verotulot)

Menot lajeittain

- Menot kohdennetaan Tilastokeskuksen käyttötaloustilaston mukaan eri ikäryhmille eur/kuntalainen.
- Osan menoista voi kohdentaa suoraan ikäryhmille (varhaiskasvatus, perusopetus, lukio jne), osa menoista jyvitetään tasaisesti kaikille kuntalaisille (esimerkiksi yleishallinto, muut palvelut, opetuksesta ja kulttuurista kulttuuripalvelut, liikuntapalvelut jne)
- Nettokustannukset=
(Toimintakulut (ml. sisäiset erät) + Poistot ja arvonalentumiset + Vyörytyskulut)
-
(Toimintatuotot (ml. sisäiset erät) + Vyörytystuotot + Valmistus omaan käyttöön sekä valmistevaraston muutos)

Saadaan Järvenpään kaupungin tulojen- ja menojen jakauma ikäluokittain

Muuttoliike

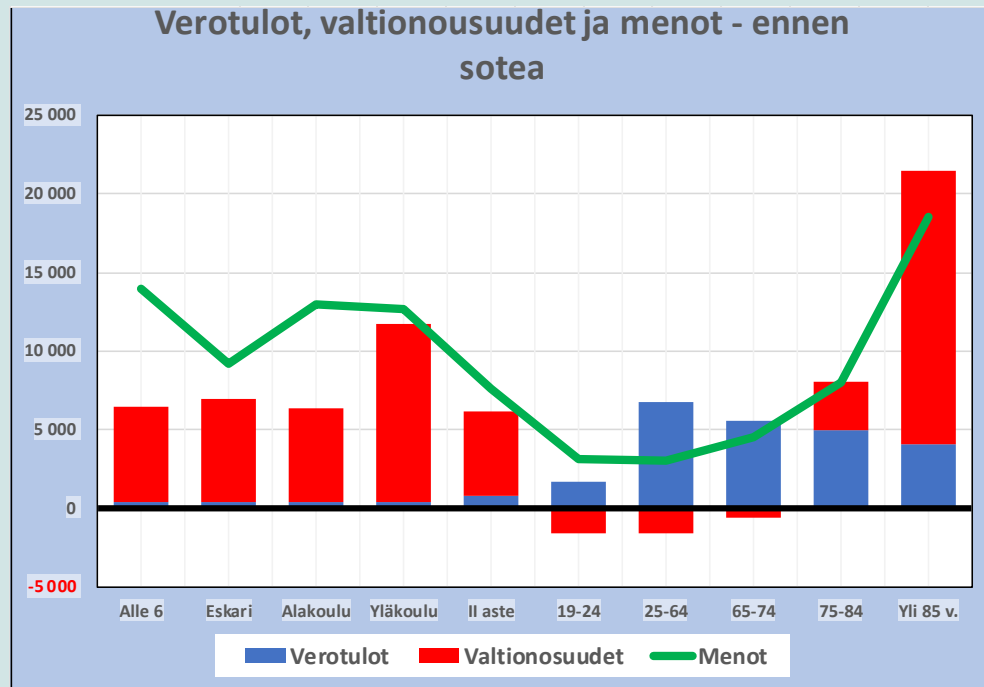
- Hyödyntämällä kuntalaisen hinnasta saatua jakaumaa voidaan arvioida erilaisten muuttajien talousvaikutuksia kunnalle **kumulatiivisesti asumisaikana**.
- Tarkastelu on reaalin.
- Marginaalikustannus=yksikkökustannus

Kaupunkien ja kuntien verorahoituksen muutos sote-uudistuksessa

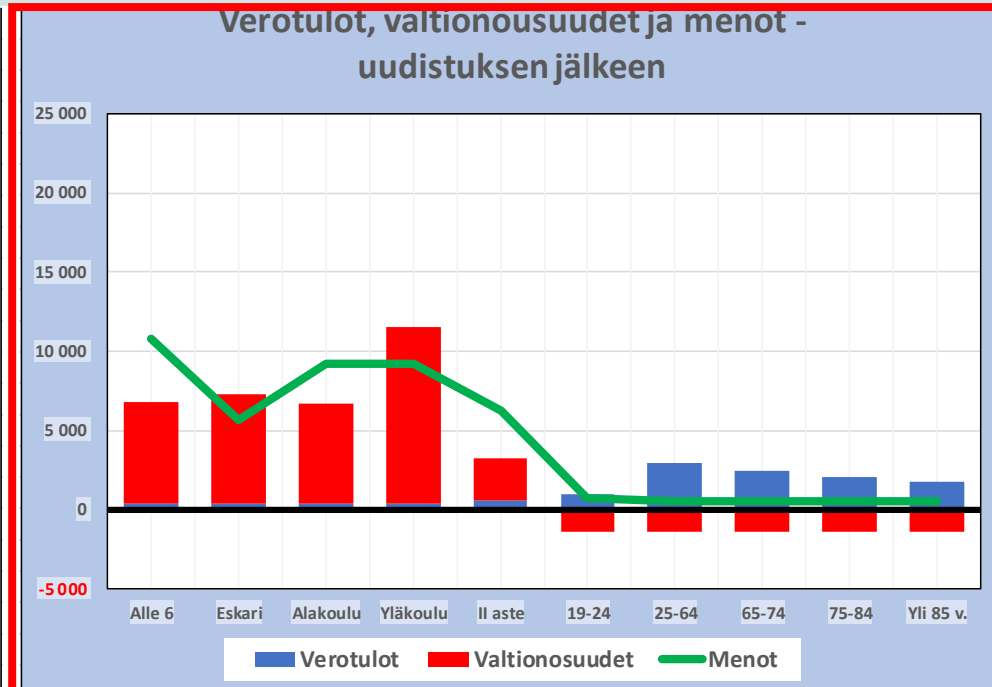
Tarkastelu on tehty sote-uudistuksen jälkeisillä tulo- ja menoarvioilla ja siten toteutuneeseen kehitykseen perustuva pohja-aineisto (2022) on muokattu vastaamaan sote-uudistuksen jälkeistä tilannetta.

- **Tuloverot**
 - Veroprosentti muuttui– kaikkien kuntien veroprosentti laski 12,64 yksikköä
 - Verotuksen efektiivisyys parani vähennysjärjestelmien yhdenmukaistamisen (kunnat – valtio) seurauksesta.
 - 2023 ja 2024 tulo- ja yhteisöveroon kohdistuu poikkeuksellisia tilityksiä, kun ennen vuotta 2023 kerätyt verot tilittyvät vanhoilla korkeammilla veroprosenteilla vuosina 2023 ja 2024.
- **Yhteisövero**
 - Kuntien yhteisötuloista poistettiin noin 1/3 pienentämällä kuntaryhmän jako-osuutta
 - Myös yhteisöveroissa on kunnallisverojen kanssa yhtenäinen ilmiö, kun aikaisempien vuosien kertymää tilitetään vielä uudistuksen jälkeisinä vuosina korkeammalla kuntaryhmän jakosuhteella
- **Kiinteistöverot**
 - Ei suoraa muutosta sote-uudistuksen yhteydessä
 - Kiinteistöverot tuotiin osaksi verotulojen tasausta (50 % kiinteistöverosta, ei koske tuulivoimaa)
- **Valtionosuusjärjestelmä**
 - Muutoksia kriteereihin ja verotulojen tasaukseen
 - Sote-uudistuksen kiinteät erät sisällytetty valtionosuuslaskentaan.

Kuntalaisen hinta ennen ja jälkeen sote-uudistuksen



Järvenpää	Alle 6	Eskari	Alakoulu	Yläkoulu	II aste	19-24	25-64	65-74	75-84	Yli 85 v	Yht
Verotulot	372	372	372	380	784	1 702	6 733	5 552	4 951	4 046	4 779
Valtionosuudet	6 067	6 590	5 956	11 319	5 388	-1 633	-1 629	-596	3 135	17 425	911
Verorahoitus yhteensä	6 439	6 962	6 328	11 699	6 172	69	5 104	4 956	8 086	21 471	5 690
Menot	13 929	9 156	12 938	12 687	7 618	3 096	2 998	4 495	7 967	18 536	5 690



Järvenpää	Alle 6	Eskari	Alakoulu	Yläkoulu	II aste	19-24	25-64	65-74	75-84	Yli 85 v	Yht
Verotulot	391	391	391	395	563	1 005	2 977	2 443	2 051	1 787	2 169
Valtionosuudet	6 384	6 863	6 349	11 141	2 649	-1 376	-1 370	-1 370	-1 370	-1 370	310
Verorahoitus yhteensä	6 776	7 254	6 740	11 535	3 212	-371	1 607	1 073	681	417	2 479
Menot	10 799	5 634	9 224	9 224	6 216	762	581	581	581	581	2 367

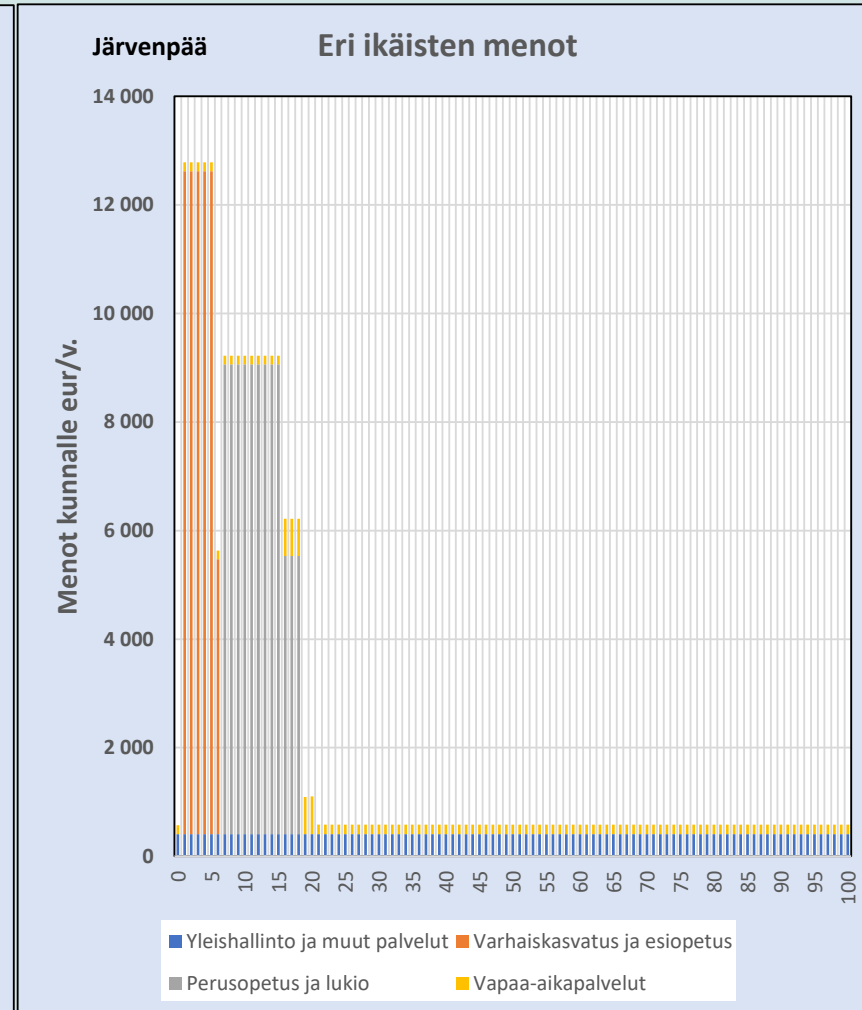
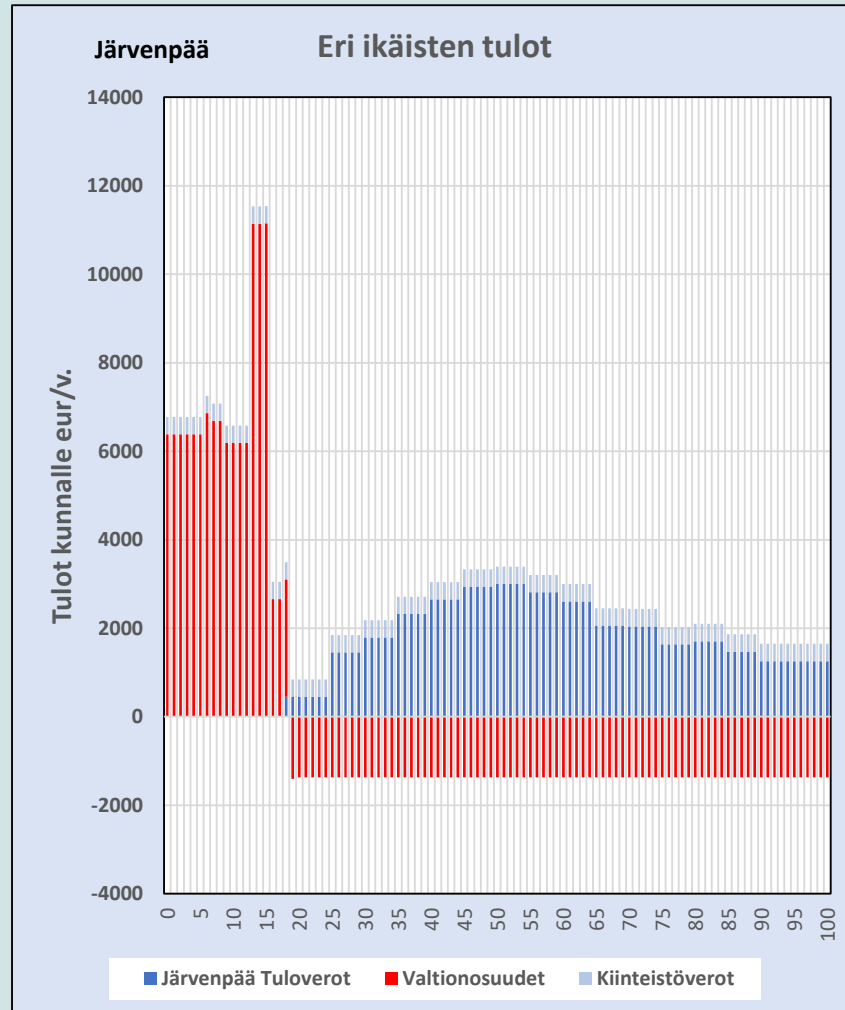
- 2022 verorahoitus ja nettokäyttökustannukset palveluittain jaettu kunnan ikärakenteelle
- Kuvioista nähdään, että Järvenpään tulojen ja menojen rakenne ikäryhmittäin muuttui merkittävästi sote-uudistuksen yhteydessä.
- Laskelmassa kuvataan kustannus- ja tulorakennetta nykyisellä väestörakenteella, joten se sisältää myös sote-uudistuksen muutosrajoittimen ja siirtymätasauksen.

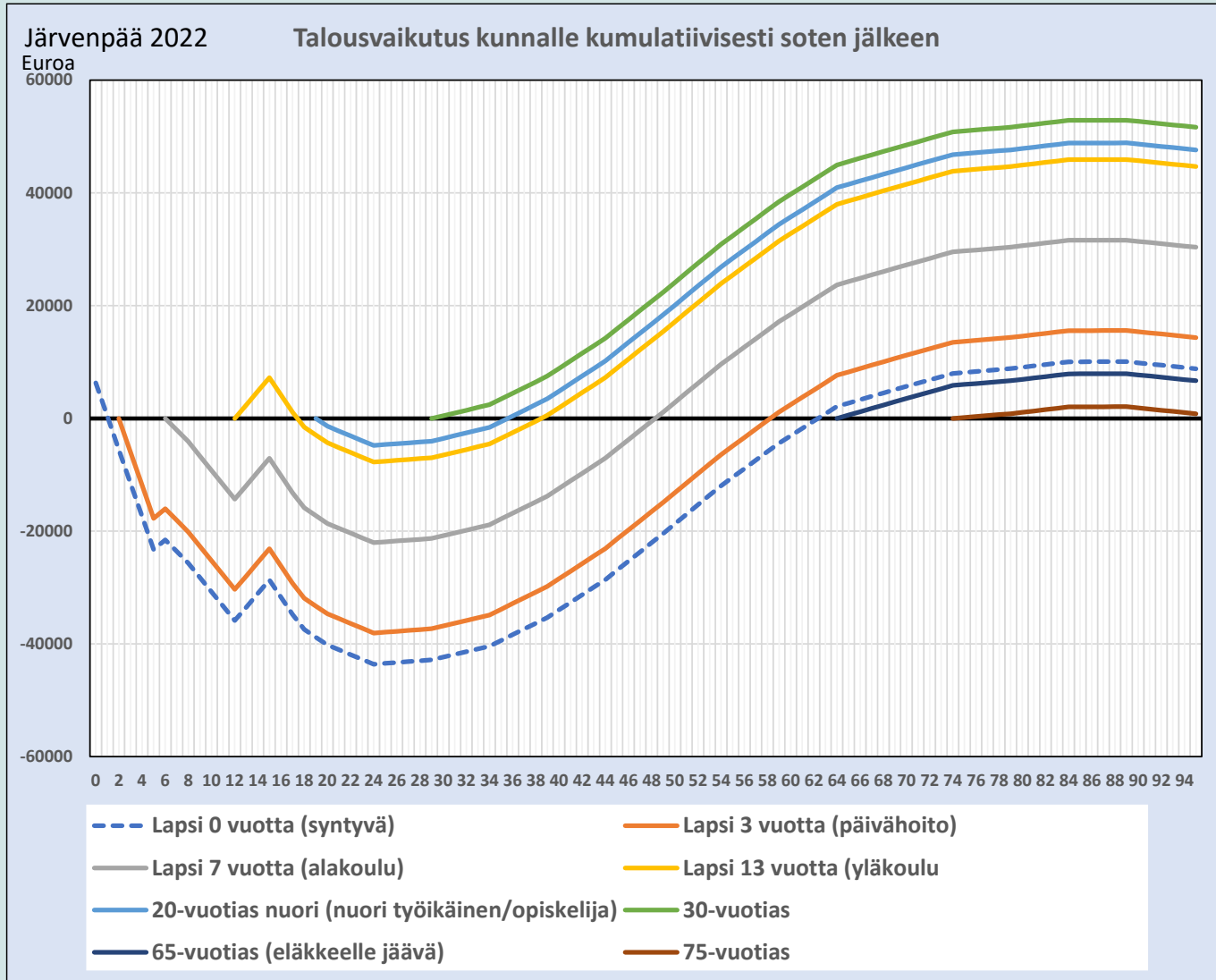
TULOT

- Lapsilla tulot koostuvat valtionosuuksista.
- Työikäisillä, eläkeläisillä ja ikääntyneillä valtionosuudet ovat laskennallisesti uudistuksen jälkeen negatiiviset ja tulot koostuvat täysin verotuloista. Negatiivinen valtionosuus johtuu valtionosuuksien omarahoitusosuudesta.
- Yhdelle ikäluokkaan kuuluvaa kohden tulot yhteensä ovat suurimmat 13- 15 -vuotiailla.

MENOT

- Suurimmat kaupungille kohdistuvat menot aiheutuvat varhaiskasvatusikäistä.
- Uudistuksen jälkeen yli 20-vuotiaiden menot ovat samansuuruiset ja pienet.

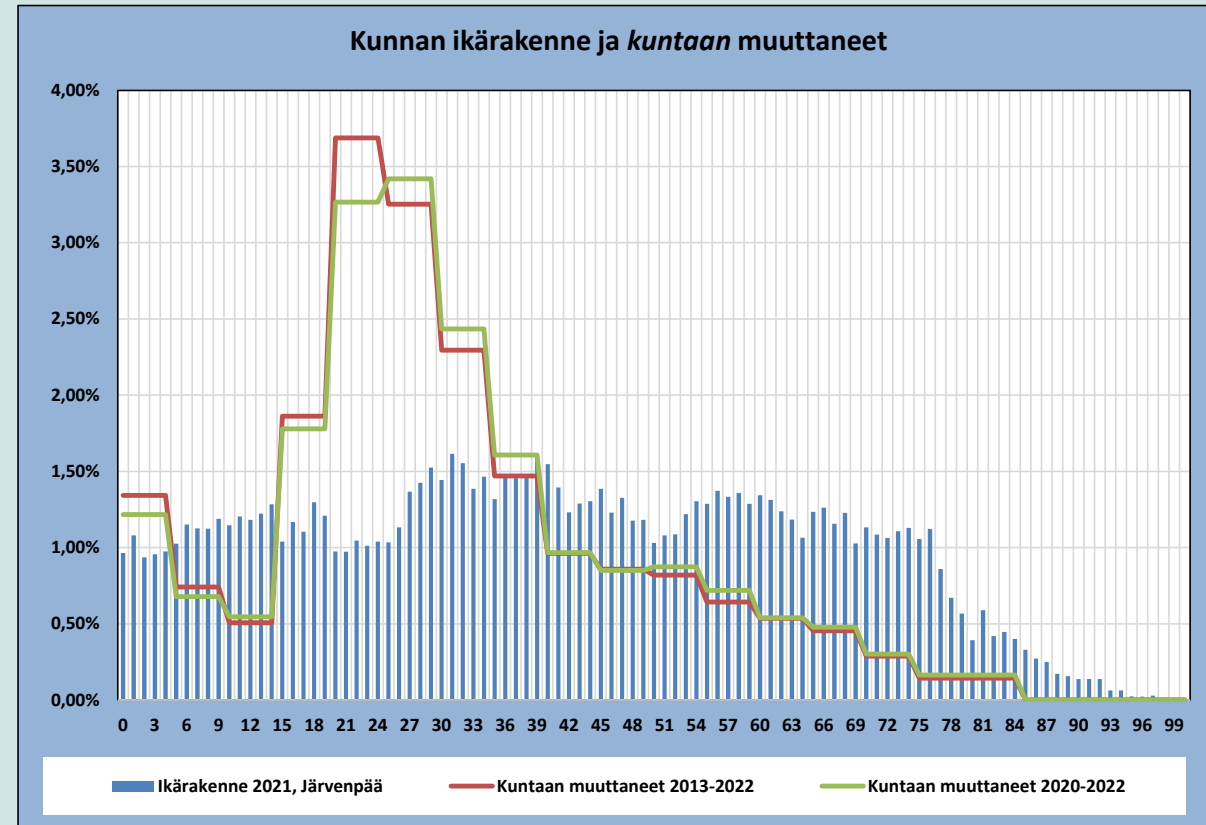




- Muuttajia tarkastellaan lähes samoilla oletuksilla kuin kaupungissa jo asuvia – sote-uudistukseen liittyvät muutosrajoitukset ja siirtymätasaukset on poistettu.
- Kuviossa on esitetty eri muuttohetkellä eri ikäluokkien kumulatiivinen vaikutus kaupungin talouteen asumisaikanaan.
- Kuviosta nähdään, että lähes kaikki kaupunkiin muuttavat ehtivät kääntyä kaupungin talouden kannalta ylijäämäisiksi.
- Yli 30-vuotiaana kaupunkiin muuttavat ovat laskennallisesti ylijäämäisiä koko asumisaikansa.
- Tarkastelu on tehty 2022 vuoden tasossa reaalisesti.

Järvenpää Tulomuutto	2013	2014	2015	2016	2017	2018	2019	2020	2021	2022	2013 2022	2020 2022
0 - 4	196	197	199	195	263	235	192	226	227	224	2 154	677
5 - 9	104	98	89	111	156	135	117	127	113	138	1 188	378
10 - 14	65	74	67	63	74	85	80	103	104	97	812	304
15 - 19	246	277	288	279	318	311	278	316	340	334	2 987	990
20 - 24	509	565	604	557	658	643	562	594	643	582	5 917	1 819
25 - 29	352	377	389	476	605	589	527	683	634	587	5 219	1 904
30 - 34	311	294	320	350	379	366	307	412	484	459	3 682	1 355
35 - 39	199	193	171	187	233	241	240	286	309	300	2 359	895
40 - 44	117	140	136	133	170	156	153	179	177	182	1 543	538
45 - 49	128	103	137	134	149	151	101	169	145	159	1 376	473
50 - 54	87	106	102	124	143	145	121	171	183	132	1 314	486
55 - 59	77	69	80	98	93	115	99	133	136	131	1 031	400
60 - 64	62	70	80	75	99	91	83	121	84	95	860	300
65 - 69	54	38	62	65	74	96	73	79	103	84	728	266
70 - 74	32	26	28	37	61	48	61	63	61	44	461	168
75 -	17	20	42	31	59	54	54	56	60	67	460	183
Summa	2 556	2 647	2 794	2 915	3 534	3 461	3 048	3 718	3 803	3 615	32 091	11 136

- Jaksolla 2013–2022 Järvenpään muutti noin 32 000 asukasta.
- Tulomuutosta noin 46 % koostui 20–34 vuotiasta.
- Alaikäisten osuus on ollut noin 20 %
- Yli 50-vuotiaiden tulomuutto vastasi noin 15 % koko tulomuutosta.

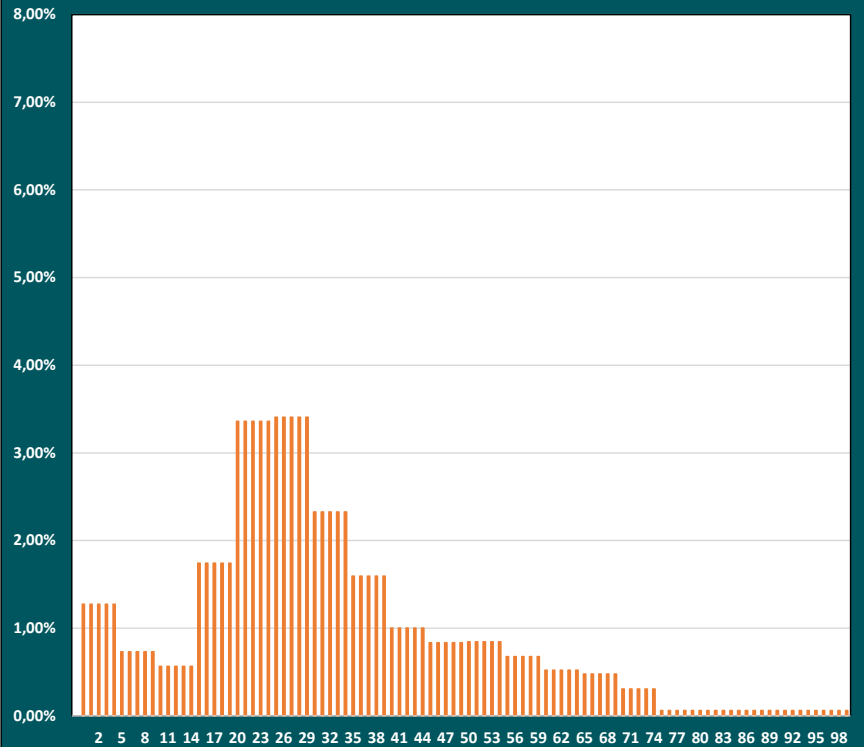


	Asutokuntien lukumäärä	Asuntoväestön lukumäärä	Pinta-ala/asutokunta, m ²	Pinta-ala/henkilö, m ²
Järvenpää				
2020	22 045	43 730	76,7	38,7
2021	22 577	44 473	76,3	38,7
2022	22 882	44 882	76,3	38,9

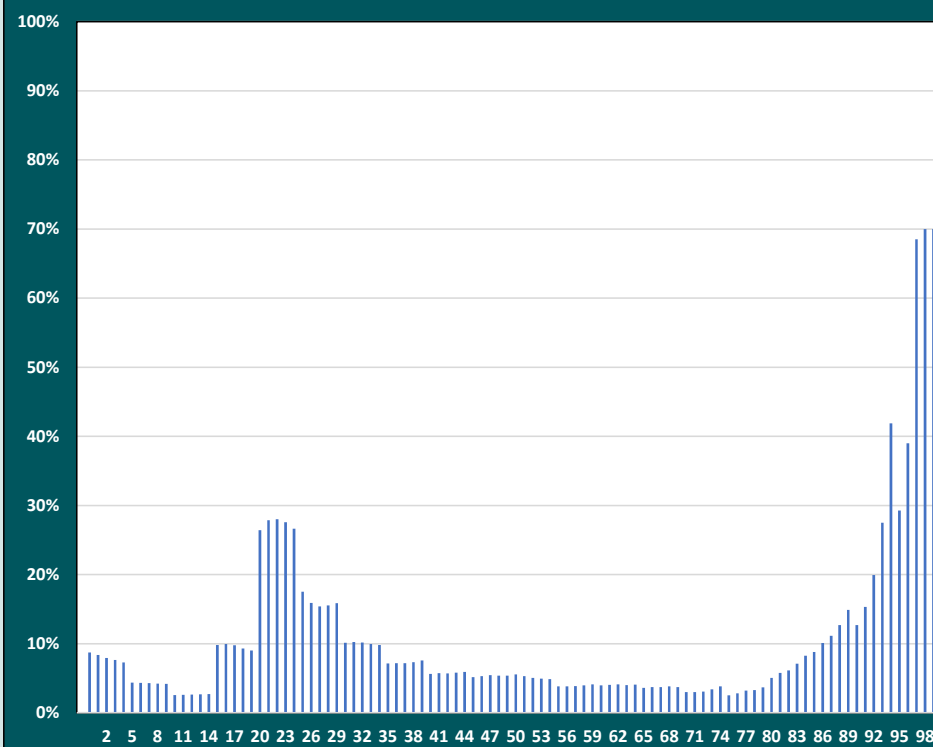
Tilastokeskus

- Laskennan pohjana käytetty 2022 vuoden asutokuntien lukumäärää ja asuntoväestön lukumäärää.
- Järvenpään rakennetaan kaupungista saadun tiedon mukaan 560–730 asuntoa vuosittain. Laskelmassa on perustilanteena käytetty näiden keskiarvoa 645 asuntoa.
- Muutosesityksen mukaisesti Järvenpään rakennettaisiin 500 asuntoa vuosittain. Tällöin perustilanteen ja muutosesityksen erotuksena jää 145 asuntoa vuosittain rakentamatta.
- Yhtä asuntoa kohden Järvenpään asuntoväestön määrä 2022 oli 1,96 (44 882/22 882).
- Tällöin tulomuuton tarkastelumääränä on käytetty 284 muuttajaa.

Tulomuuton ikärakenne, Järvenpää



Poistuma kunnasta, Järvenpää



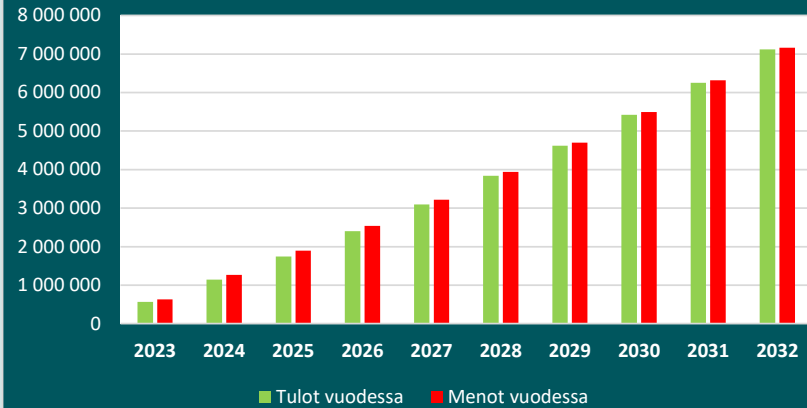
- Tulomuutto sisältää maahanmuuton ja kuntien välisen tulomuuton.
 - → Ikäjakauma kohdistettu tulomuuttoon
- Poistuma vastaavasti kuvaa vuosittaista kunnasta muutttoa, maastamuuttoa ja kuolleisuutta ikäluokittain.
 - → Kuolleisuus kohdistettu muuttaneeseen ryhmään vuosittain, lähtömuuttoaltistusta madallettu.
- Syntyvyys huomioitu vuosittain.
- Tulomuutolla on täytetty osittain poistuma kunnasta – oletuksena on, että asuntopolitiikka vaikuttaa asuntojen määrään pysyvästi.

Korkeammat asuntoaloitukset-matalammat asuntoaloitukset - vaikutus väestöön											
Väestöskenaarioiden erotus	2023	2024	2025	2026	2027	2028	2029	2030	2031	2032	Osuus-%
Alle 6 -vuotiaat	20	40	62	85	109	135	161	189	218	245	8 %
6-vuotiaat	2	4	7	11	16	19	24	27	30	35	1 %
Alakoulu	10	20	31	44	58	76	95	117	140	165	5 %
Yläkoulu	5	9	13	18	23	28	34	40	45	51	2 %
II aste 16-18 v.	13	22	28	34	40	44	49	55	60	66	2 %
19-24	62	118	167	207	241	268	289	308	324	338	11 %
25-64	157	323	496	674	858	1 047	1 240	1 434	1 629	1 824	61 %
65-74	11	23	37	52	68	85	104	124	144	165	6 %
75-84	4	9	15	22	30	38	47	57	67	78	3 %
85-...	2	3	5	8	10	12	15	19	23	28	1 %
Kaikki yht	286	572	861	1 155	1 452	1 753	2 059	2 368	2 680	2 996	100 %

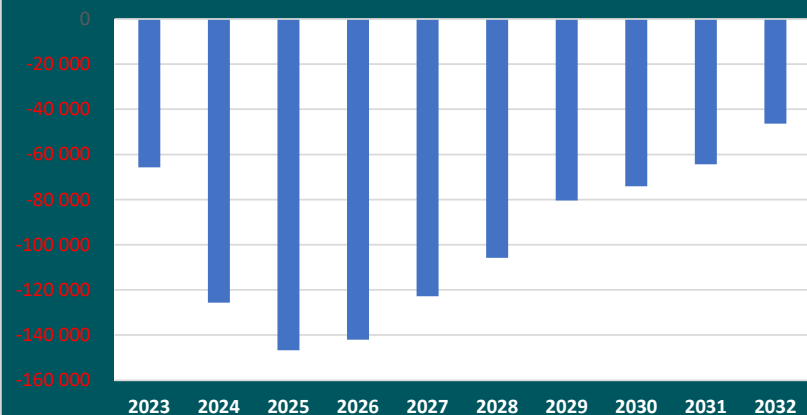
- Tarkastelua varten mallinnettiin kaksi väestöskenaariota.
 - Korkeampien asuntoaloitusten skenaario.
 - Matalampien asuntoaloitusten skenaario.
 - Tulomuuttajien lisäksi tarkastelussa on huomioitu syntyvyys ja kunnasta poistuma (kuolleisuus ja poismuutto).
 - Poismuuttajat on korvattu uudella tulomuutolla vuosittain.
 - Tulomuuttajat Järvenpään ovat melko nuoria, joten kumulatiivisesti väestömuutos on vähän vuotuisten tulomuuttojen summaa suurempi.

- Tulo vuositasolla sisältävät ikäryhmistä koostuvat verotulot ja valtionosuudet 2022 tasolla.
- Menoina on käytetty 2022 nettokäyttökustannusta (sisältää poistot) ikäluokittain.
- Nettotarkastelusta voidaan havaita, että korkeamman muuttoliikkeen vaikutus kaupungin talouteen on negatiivinen ilman tontinmyyntiä.
- Kaupungista saadun arvion perusteella kasvutavoitteen madaltaminen aiheuttaa reaalisesti noin 1,2 miljoonan euron tulonmenetykset kaupungin tonttimyynnissä vuositasolla.
- Kun tonttikauppa huomioidaan muuttaneiden asukkaiden aiheuttamien tulojen ja menojen lisäksi laskelmassa, on muuttoliikkeen talousvaikutus tarkastelujaksolla positiivinen.

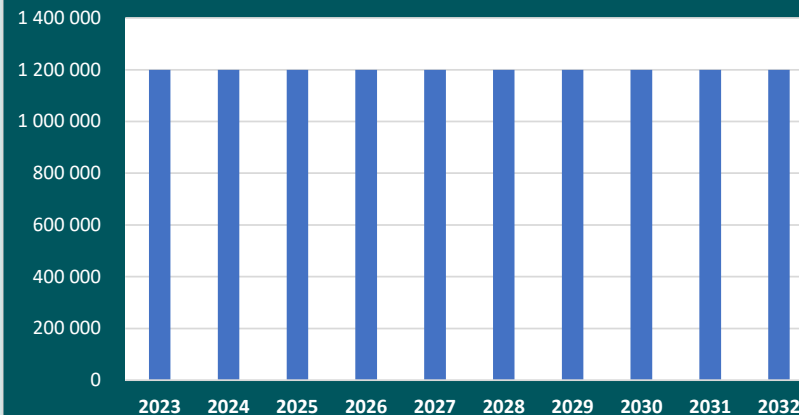
Uusien asukkaiden tulot ja menot vuositasolla



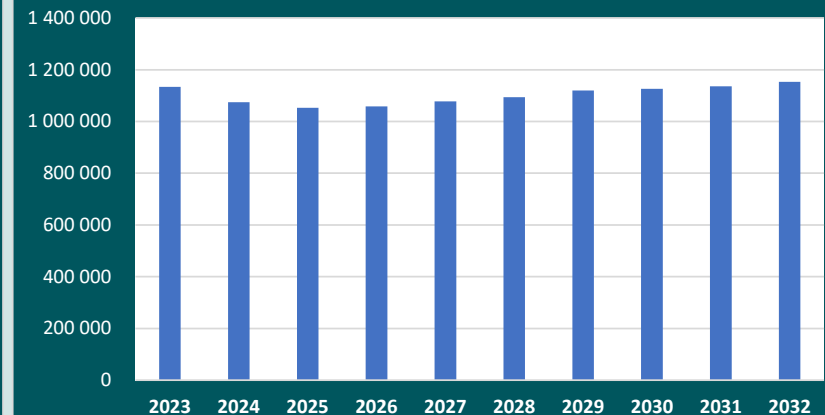
Netto vuodessa ilman tonttikauppaa



Tonttikauppa



Asukkaiden netto + tonttikauppa



Lopuksi

- Järvenpään muuttaneiden ikärakenne painottuu nuoriin aikuisiin ja laajemmin lapsiperheisiin. Sote-uudistuksen jälkeen suurin osa kaupungin palvelutuotannon kustannuksista kohdistuu lasten ja nuorten palveluihin.
- Tarkastelussa tulot ja menot on jaettu Järvenpään 2022 toteutuneiden käyttötaloustietojen perusteella. Oletuksena on myös ollut, että uusien asukkaiden tulo- ja menorakenne noudattelee Järvenpään nykyistä jakaumaa. Tällöin mahdolliset uudet palveluverkkoon liittyvät investoinnit tulevat huomioitua ikärakenteelle kohdistettujen poistojen kautta. Ikärakenteen tuloista on poistettu tonttimyynti, koska siihen on saatu erillinen arvio kaupungilta.
- Tarkastelun perusteella muuttaneiden ihmisten aiheuttamat verotulot ja valtionosuudet eivät riitä kattamaan palvelutuotannosta aiheutuvia menoja tarkastelujaksolla.
- Kun laskelmassa huomioidaan kuitenkin myös tonttimyynnistä saatavat tulot, on suurempi muuttovirta kaupungin kannalta taloudellisesti kannattavaa.
- Laskelmassa ei ole huomioitu positiivisen muuttoliikkeen välillisiä vaikutuksia (mm. elinkeinoelämään, yksityisten palveluiden kysyntään)

FCG.